

云南云天化股份有限公司

环境、社会及管治（ESG）管理办法

第一章 总则

第一条 为了适应云南云天化股份有限公司（以下简称“公司”）可持续发展需求，建立健全公司环境、社会及管治（以下简称“ESG”）管理体系，提高 ESG 工作的管理水平，实现对 ESG 事项制度化与流程化管理，结合公司实际制定本办法。

第二条 本办法所称 ESG 指一种关注企业环境、社会及治理绩效而非财务绩效的投资理念和企业评价标准。公司 ESG 事宜包括但不限于 ESG 相关的管理监督与考核、信息披露、资本市场评级等相关工作；公司 ESG 议题包括但不限于安全生产、职业健康与安全、化学品管理、产品质量、废弃物管理、气候变化与碳排放、环境管理、反腐败、员工权益等。

第三条 本办法按照中国证券监督管理委员会《上市公司治理准则》《上海证券交易所上市公司环境信息披露指引》、国际可持续发展准则理事会（ISSB）《国际财务报告可持续披露准则第 1 号——可持续相关财务信息披露一般要求》《国际财务报告可持续披露准则第 2 号——气候相关披露》以及明晟（MSCI）ESG 等资本市场评级要求制定。

第四条 此办法适用于云南云天化股份有限公司总部及所有分子公司。

第二章 ESG 管理架构

第五条 为贯彻落实 ESG 发展理念，从组织架构上为公司 ESG 管理工作开展提供保障，公司建立结构完整、层级清晰、权责明确和运营高效的 ESG 治理架构，明确各层级、各部门、各岗位人员的工

作职责，以建立更完善的 ESG 管理机制，全面提升公司 ESG 绩效。

第六条 公司 ESG 管理架构是由“董事会及董事会战略委员会-ESG 管理委员会- ESG 管理委员会办公室及下属单位”组成的三级管理架构。

第七条 董事会为公司 ESG 工作的最高决策机构和治理层，领导并负责公司的 ESG 管治事宜，监督及审阅公司 ESG 相关发展战略、目标、规划以及其他有可能对公司产生重大影响的事项。

第八条 董事会战略委员会是 ESG 工作决策支持机构，获得董事会授权，全面统筹并监督 ESG 相关事宜，是公司负责环境管理战略和绩效、健康与安全、气候变化与碳排放等 ESG 议题的执行机构，履行以下职责：

- (一) 制定公司的 ESG 战略、目标、规划等并监督实施；
- (二) 审阅公司 ESG 风险及机遇评估结果，监督对公司业务具有重大影响的 ESG 相关风险与机遇的应对和管理；
- (三) 审阅公司年度 ESG 报告，并提交董事会审议；
- (四) 审阅各项 ESG 专项制度，提交董事会审议；并监督公司 ESG 管理制度执行情况，并向董事会提出建议。

第九条 公司设立 ESG 管理委员会作为 ESG 工作的管理层，由公司总经理担任委员会主任，董事会秘书担任副主任，总部职能部门负责人担任委员会成员。ESG 管理委员会下设多个 ESG 机动委员会，包括 ESG 报告披露委员会、ESG 风险委员会、气候变化委员会等，开展 ESG 工作专门管理，提供更有针对性和高效的 ESG 管理工作模式。ESG 管理委员会及 ESG 机动委员会主要职责包括：

- (一) 协调实施公司 ESG 战略、目标、规划；
- (二) 评估对公司业务具有重大影响的 ESG 相关风险与机遇，并向董事会战略委员会提出建议；

- (三) 督导公司 ESG 政策即时跟进国家政策、法律法规等要求；
- (四) 协调编制公司年度 ESG 报告所需资源；
- (五) 审阅 ESG 管理相关制度；
- (六) 审阅 ESG 相关重大事项。

第十条 公司设立 ESG 管理委员会办公室，作为公司 ESG 事宜的执行层，由公司证券部负责人作为办公室主任，办公室成员由证券部工作人员组成。ESG 管理委员会办公室可下设多个专职的 ESG 机动工作小组，由证券部成员及其他与 ESG 涵盖议题相关度较高的职能部门成员组成，配合并实施 ESG 专项工作。ESG 管理委员会办公室及下设 ESG 机动工作小组主要职责包括：

- (一) 根据公司 ESG 战略、目标、规划，制定并执行 ESG 工作计划；
- (二) 识别对公司业务具有重大影响的 ESG 相关风险与机遇；
- (三) 编制公司年底 ESG 报告；
- (四) 拟定 ESG 管理相关制度；
- (五) 开展 ESG 文化宣传，例如组织与 ESG 相关的会议及培训、参与外部 ESG 相关会议、与 ESG 评价机构及研究机构开展交流等；
- (六) 负责与公司相关部门及各分子公司的沟通，协调推进 ESG 事项；
- (七) 负责其他 ESG 相关事项，例如识别公司重大性议题、维护公司 ESG 信息系统、了解公司 ESG 相关舆情和媒体动向等。

第十一条 下属单位包括总部和各分子公司 ESG 相关的职能部门对接人共同组成，主要职责包括：

- (一) 配合 ESG 管理委员会与 ESG 管理委员会办公室管理对应 ESG 议题指标，开展 ESG 信息收集，完成年度 ESG 报告材料提报及复核工作。其中，安环监督部主要负责环境管理、资源使用、排放物

与废弃物、生物多样性、绿色机遇、应对气候变化等议题；人力资源部主要负责人力资本等议题；采购部主要负责供应链管理等议题；纪委办主要负责公司行为等议题；党委工作部主要负责社区关系等议题；运营管理部、营销中心、研发中心主要负责产品责任等议题；证券部、风险管理部主要负责公司治理、公司行为等议题（各部门负责的完整 ESG 议题、指标名称及定义，详见本管理办法附录《云南云天化股份有限公司 ESG 指标体系》）；

（二）配合 ESG 管理委员会办公室落实 ESG 培训工作；

（三）协助 ESG 管理委员会办公室完成其他 ESG 相关工作任务。

第三章 ESG 管理会议机制

第十二条 ESG 会议工作机制由董事会战略委员会会议、ESG 管理委员会会议以及 ESG 临时工作会议构成。

第十三条 董事会战略委员会将 ESG 相关事项纳入内部会议讨论，会议机制参照《云南云天化股份有限公司董事会战略委员会实施细则》。

第十四条 ESG 管理委员会会议分为 ESG 管理委员会定期会议、ESG 管理委员会临时会议。ESG 管理委员会定期会议应总结、讨论与决策公司 ESG 事项，包括 ESG 工作计划、ESG 工作进度、ESG 风险评估与应对等。

第十五条 ESG 管理委员会会议可通过现场会议或电话、视频等其他通讯方式进行。

第十六条 ESG 管理委员会办公室及 ESG 机动工作小组根据工作需要可灵活组织召开 ESG 临时工作会议，根据工作需求邀请相关职能部门负责人及对接人参与。ESG 委员会办公室应定期编制 ESG 工作进度报告，包括 ESG 工作计划、ESG 工作进度、ESG 风险评估

与应对等，由各职能部门相关负责人确认后提交 ESG 管理委员会审议。

第十七条 ESG 管理委员会决议后应形成 ESG 整体工作规划，由 ESG 管理委员会办公室据此进行工作推进及后续跟进。超出 ESG 管理委员会职能范围外的内容，应由 ESG 管理委员会办公室形成议案上报至 ESG 管理委员会，ESG 管理委员会随目标及计划完成情况、风险评估、年度报告等相关成果上报至战略委员会进行审批。

第十八条 如遇突发 ESG 重大事项 ESG 管理委员会临时会议应依据 ESG 管理委员会会议召开流程，按实际情况举行，对突发事件进行商议与回应。

第四章 利益相关方沟通

第十九条 为了维护公司与利益相关方之间融洽关系，有效满足运营合规要求，公司需建立利益相关方沟通机制，各职能部门需识别并充分考虑各利益相关方的期望和要求，并对其所表达的关切做出回应，形成有效的利益相关方响应流程机制和多元化的沟通渠道，保障双方及时、高效的沟通和反馈。

第二十条 公司的利益相关方包括客户、员工、供应商、社会公众、股东与投资者、监管机构及地方政府，以及环境等群体。针对不同利益相关方类型，公司各负责部门分别为：

- **客户：**由公司运营管理部及负责具有销售职能的单位负责；
- **员工：**由公司人力资源部负责；
- **供应商：**由公司运营管理部及具有采购职能的单位负责；
- **社会公众：**由公司战略发展部、党委工作部负责；
- **股东与投资者：**由公司证券部负责；
- **监管机构及地方政府：**由公司证券部、安环监督部、战略发展

部、公司办公室等相关部门负责；

- **环境：**由安环监督部负责。

第二十一条 由于客户、股东与投资者、监管机构及地方政府对公司 ESG 事务有明确需求，故在本管理办法中对沟通细节作特殊说明。

第二十二条 运营管理部及负责具有销售职能的单位负责回应来自客户的 ESG 问询。客户在公司产品质量、责任营销等维度存在关键期望与诉求，其主要回应流程涵盖：

接受问询：运营管理部接收来自关注公司 ESG 管理的客户问询，包括要求公司填写 ESG 相关问卷，接收渠道包括但不限于产品投诉热线、官方电话、官方邮件等。

问题整理：

- 运营管理部首先判断是否可以自行回复问卷内容。如果参考 ESG 政策库、公司官网、年报以及 ESG 报告后，发现仍有问题无法直接回复，则将相关 ESG 问题报送至 ESG 管理委员会办公室。

- ESG 管理委员会判断问题的重要性，分析是否可以自行回复相关内容。若发现问题重要性较高，无法直接回复，则将相关 ESG 问题报送至 ESG 管理委员会。

回应需求：ESG 管理委员会办公室负责收集、整理问题回复内容并完成问卷填写，经 ESG 管理委员会内部审议之后（若需），通过运营管理部提交问卷，正式向客户回应。

具体操作流程见附录公司 ESG 客户回应流程。

第二十三条 证券部负责回应来自股东与投资者的 ESG 问询。股东与投资者在公司合规运营、经营业绩、风险管控、投资回报等维度存在关键期望与诉求，其主要回应流程涵盖：

接受问询：证券部需与关注公司 ESG 议题的股东及投资者进行

常态化沟通，沟通渠道包括但不限于官方电话、官方邮件、召开会议、路演等。

问题整理：

- 证券部首先判断是否可以自行回复相关内容。如果参考 ESG 政策库、公司官网、年报以及 ESG 报告后，发现仍有问题无法直接回复，则将相关 ESG 问题报送至 ESG 管理委员会办公室。

- ESG 管理委员会办公室判断问题的重要性，分析是否可以自行回复相关内容。若发现问题重要性较高，无法直接回复，则将相关 ESG 问题报送至 ESG 管理委员会。

回应需求： ESG 管理委员会办公室负责收集、整理问题回复内容并完成问卷填写，经 ESG 管理委员会内部审议之后（如需），由证券部正式向股东及投资者回应。

具体操作流程见附录公司 ESG 投资者回应流程。

第二十四条 证券部负责回应来自证券交易所等监管机构的 ESG 问询。监管机构在公司合规运营等维度存在关键期望与诉求，其主要回应流程涵盖：

接受问询： 证券部接收到来自关注公司 ESG 议题的监管机构问询，接受渠道包括但不限于官方电话、官方邮件等。

问题整理：

- 证券部首先判断是否可以自行回复相关内容。如果参考 ESG 政策库、公司官网、年报以及 ESG 报告后，发现仍有问题无法直接回复，则将相关 ESG 问题报送至 ESG 管理委员会办公室。

- ESG 管理委员会办公室判断问题的重要性，分析是否可以自行回复相关内容。若发现问题重要性较高，无法直接回复，则将相关 ESG 问题报送至 ESG 管理委员会。

回应需求： ESG 管理委员会办公室负责收集、整理问题回复内容

并完成问卷填写，经 ESG 管理委员会内部审议之后（若需），由证券部正式向监管机构回应。

具体操作流程见附录公司 ESG 监管机构回应流程。

第二十五条 针对公司的地方政府相关 ESG 安全、环境等议题问询，由安环监督部负责回应。地方政府在公司环境保护、清洁生产、安全运营等维度存在关键期望与诉求，其主要回应流程涵盖：

接受问询：安环监督部接收到来自关注公司 ESG 安全、环保议题的地方政府机构问询，在与政府工作人员接洽后，接受包括但不限于政府调研督查、政府约谈、政府官方通告等。

问题整理：

- 安环监督部首先判断是否可以自行回复相关内容。如果参考 ESG 政策库、公司官网、年报以及 ESG 报告后，发现仍有问题无法直接回复，则将相关 ESG 问题报送至 ESG 管理委员会办公室。

- ESG 管理委员会办公室判断问题的重要性，分析是否可以自行回复相关内容。若发现问题重要性较高，无法直接回复，则将相关 ESG 问题报送至 ESG 管理委员会。

回应需求：ESG 管理委员会办公室负责收集、整理问题回复内容并完成问卷填写，经 ESG 管理委员会内部审议之后（如需），由安环监督部正式向地方政府回应。

具体操作流程见附录公司 ESG 地方政府回应流程。

第二十六条 针对各分子公司的地方政府 ESG 问询，分子公司负责回应来自地方政府的 ESG 问询。地方政府在公司环境保护、清洁生产、安全运营、社会责任等维度存在关键期望与诉求，其主要回应流程涵盖：

接受问询：分子公司接收到来自关注公司 ESG 议题的地方政府机构问询，在与政府工作人员接洽后，接受包括但不限于政府调研督

查、政府约谈、政府官方通告等。

问题整理：分子公司首先判断是否可以自行回复相关内容。如果参考 ESG 政策库、公司官网、年报以及 ESG 报告后，发现仍有问题无法直接回复，则将相关 ESG 问题报送至分子公司 ESG 对接人员。

回应需求：分子公司 ESG 对接人员负责信息收集，回复内容经分子公司总经理审批后，由分子公司正式向地方政府回应。

具体操作流程见附录公司 ESG 地方政府回应流程。

第五章 ESG 信息披露

第二十七条 ESG 信息披露作为公司对外展示 ESG 相关工作成果的渠道，为股东、客户等利益相关方全面展现公司 ESG 表现，有利于形成公司与利益相关方的良好互动机制。

第二十八条 ESG 披露工作包括公司年度 ESG 报告、中期及年度报告中 ESG 章节、对资本指数相关评级的回应、对投资者 ESG 问询的回应、公司官网中 ESG 相关信息发布等。公司应根据 ESG 信息类别分别在官方网站、官方公众号，以及交易所等官方渠道进行披露。其中，ESG 报告应按年度定期进行披露，其他 ESG 相关信息，包括 ESG 政策和 ESG 新闻等，应根据公司具体制定或开展情况定期进行披露。

第二十九条 公司 ESG 报告按年度发布，编制工作流程包括确定年度披露方案、信息收集、报告编制与复核、报告审议与发布四个阶段。根据需要，公司 ESG 报告由 ESG 管理委员会办公室统筹负责。

确定年度披露方案：由 ESG 报告披露小组拟定年度 ESG 报告披露方案，内容包括年度披露重点、专项披露内容，以及报告设计风格等，并由 ESG 管理委员会办公室进行审批确认；

信息收集：ESG 报告披露小组根据报告编制要求对年度内 ESG

相关信息展开收集和汇报，并对相关工作进行沟通协调。ESG 报告披露小组根据要求整理提供部门相关素材，需确保信息口径、范围和统计方法的准确、全面，并按要求上报 ESG 管理委员会办公室。

报告编制与复核：ESG 报告披露小组负责对信息进行统一汇总，并进行报告编制、设计和制作。ESG 管理委员会办公室负责对文字内容和定量数据进行复核把关并提出修改意见，并提交至 ESG 管理委员会进行审核。

报告审议与发布：经复核后，ESG 管理委员会向董事会战略委员会就报告内容进行汇报和审议并提交公司董事会审议，公司董事会审议通过后，由 ESG 管理委员会办公室按照监管机构信息披露要求执行，根据公司年报披露进度及发布时间，在官方渠道同步发布，并在相关媒体进行传播。

具体流程见附录公司 ESG 报告信息披露流程。

第三十条 公司官网信息披露内容包括 ESG 整体及各议题相关政策、原则、承诺、目标及进度、行动、项目、关键绩效指标，以及公司 ESG 相关报告或成果总结文件，包括但不限于公司年度 ESG 报告、中期及年度报告中 ESG 章节等。公司官网 ESG 信息披露应包含信息收集、信息复核以及信息发布三个阶段。

信息收集：公司官网 ESG 信息披露 ESG 管理委员会办公室定期向各相关部门及子分公司进行收集，并对相关收集信息进行统一及汇总。

信息复核：ESG 管理委员会负责对相关内容进行复核把关并提出修改意见（如需），并由证券部对相关敏感信息进行判断及审核。

信息发布：信息确认无误后，由 ESG 管理委员会办公室发送至证券部提交公司官网披露。

具体流程见附录公司 ESG 官网信息披露流程。

第三十一条 公司媒体信息披露内容主要包括 ESG 资讯发布、ESG 活动介绍、ESG 奖项获评，以及 ESG 新闻稿等，通过云天化股份官网和公众号或外部媒体等渠道进行披露。公司媒体 ESG 信息披露应包含信息收集、信息复核以及信息发布三个阶段。

信息收集：公司媒体 ESG 信息披露由 ESG 管理委员会办公室定期向 ESG 管理委员会进行收集，并对相关收集信息进行统一及汇总。

信息复核：ESG 管理委员负责对相关内容进行复核把关并提出修改意见（如需），并由证券部对相关敏感信息进行判断及审核

信息发布：信息确认无误后，由 ESG 管理委员会办公室发送给公司党委工作部，由公司党委工作部负责在云天化股份公众号等官方媒体渠道进行披露，或由公司党委工作部联系外部媒体进行发布。

具体流程见附录公司 ESG 媒体信息披露流程。

第六章 附则

第三十二条 本办法适用于云南云天化股份有限公司总部及所有分子公司。

第三十三条 本办法自董事会战略委员会审议通过，自下发之日起生效。

第三十四条 本办法解释权归属公司董事会战略委员会。

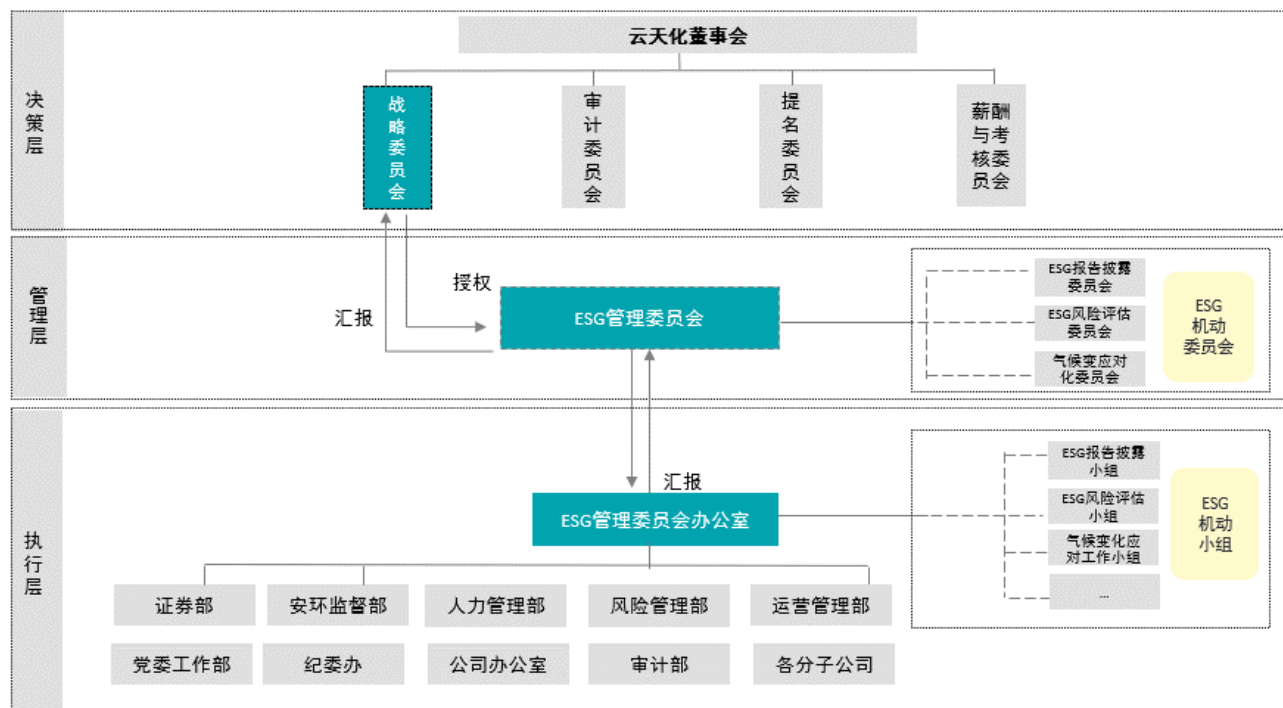
第三十五条 本办法由 ESG 管理委员会办公室负责修订。

第三十六条 本办法未尽事宜，按国家有关法律、法规和公司章程的规定执行。

第三十七条 云南云天化股份有限公司各子公司可参考本办法制定并完善相应的环境、社会及管治（ESG）管理办法。

附录

ESG 管理架构图



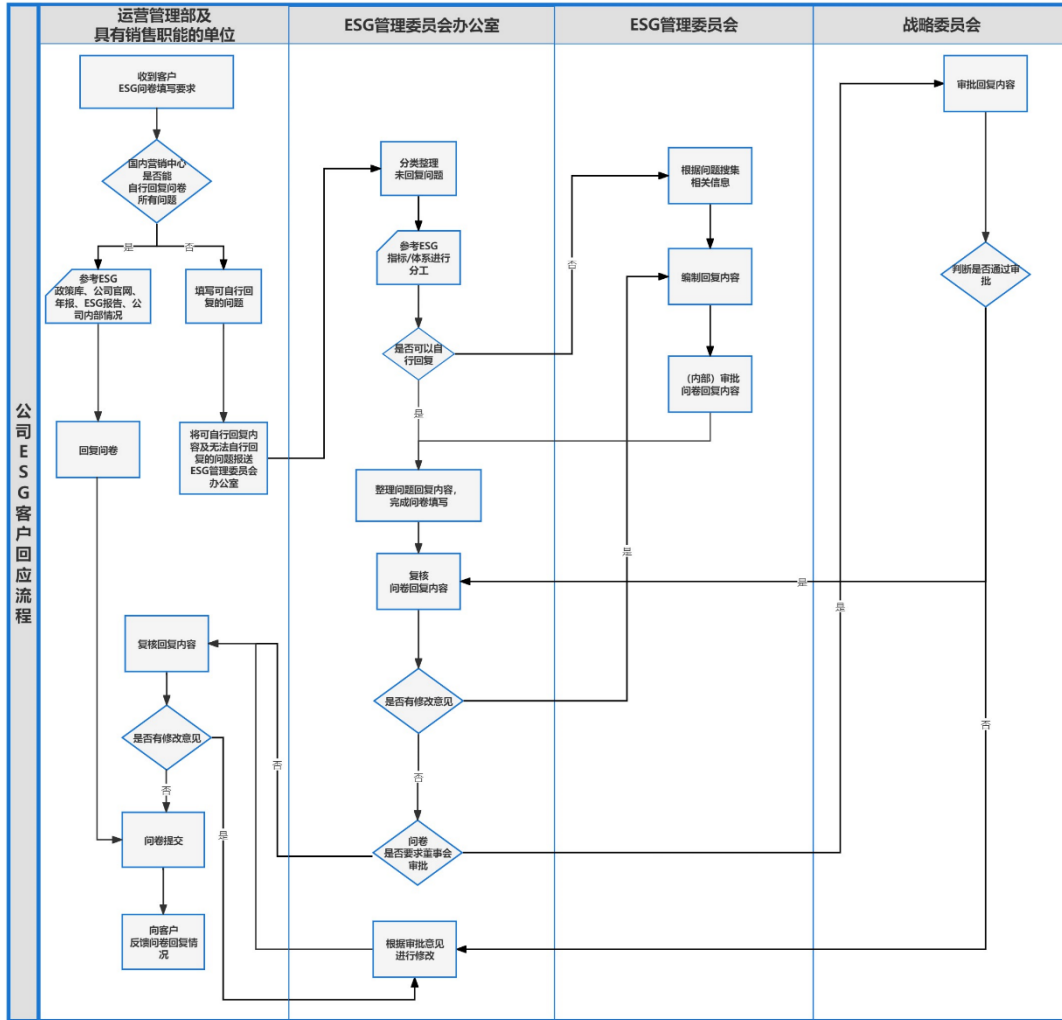
ESG 政策库

ESG 议题	政策名称	归属部门
环境及气候变化	《云南云天化股份有限公司环境保护管理办法》 《云南云天化股份有限公司环境污染防治管理制度》 《云南云天化股份有限公司环保设备、设施管理制度》 《云南云天化股份有限公司隐患排查治理管理规定》 《云南云天化股份有限公司环境保护三同时管理规定》 《云南云天化股份有限公司污染物排放管理制度》 《云南云天化股份有限公司固体废弃物分类管理办法》 《云南云天化股份有限公司环境监测管理规定》 《云南云天化股份有限公司放射工作安全管理制度》 《云南云天化股份有限公司安全环保责任制》 《云南云天化股份有限公司安全环保综合考核办法》 《云南云天化股份有限公司磷石膏综合利用管理办法》	安环监督部
健康与安全	《云南云天化股份有限公司安全环保责任制》 《云南云天化股份有限公司安全环保综合考核办法》 《云南云天化股份有限公司安全检查及事故隐患治理管理制度》 《云南云天化股份有限公司安全生产“党政同责、一岗双责、齐抓共管、失职追责”制度实施办法》 《云南云天化股份有限公司生产安全事故综合应急预案》 《云南云天化股份有限公司经营危险化学品（无仓储）生产安全事故专项应急预案》 《云南云天化股份有限公司事故事件调查处理管理制度》 《云南云天化股份有限公司职业健康管理制度》 《云南云天化股份有限公司重大危险源管理制度》 《云南云天化股份有限公司危险化学品管理制度》 《云南云天化股份有限公司危险化学品登记管理办法》 《云南云天化股份有限公司尾矿库、磷石膏渣场、水库安全管理制度》	安环监督部
员工培训与发展	《云南云天化股份有限公司职业发展与任职管理指引》 《云南云天化股份有限公司职位管理办法》 《云南云天化股份有限公司基本薪酬标准管理指引》 《云南云天化股份有限公司员工教育培训管理办法》 《云南云天化股份有限公司商学院学习管理制度》 《云南云天化股份有限公司商学院在线学习管理制度》 《云南云天化股份有限公司云南云天化股份有限公司联合培养研究生管理办法》 《云南云天化股份有限公司管培生培养管理办法》	人力资源部

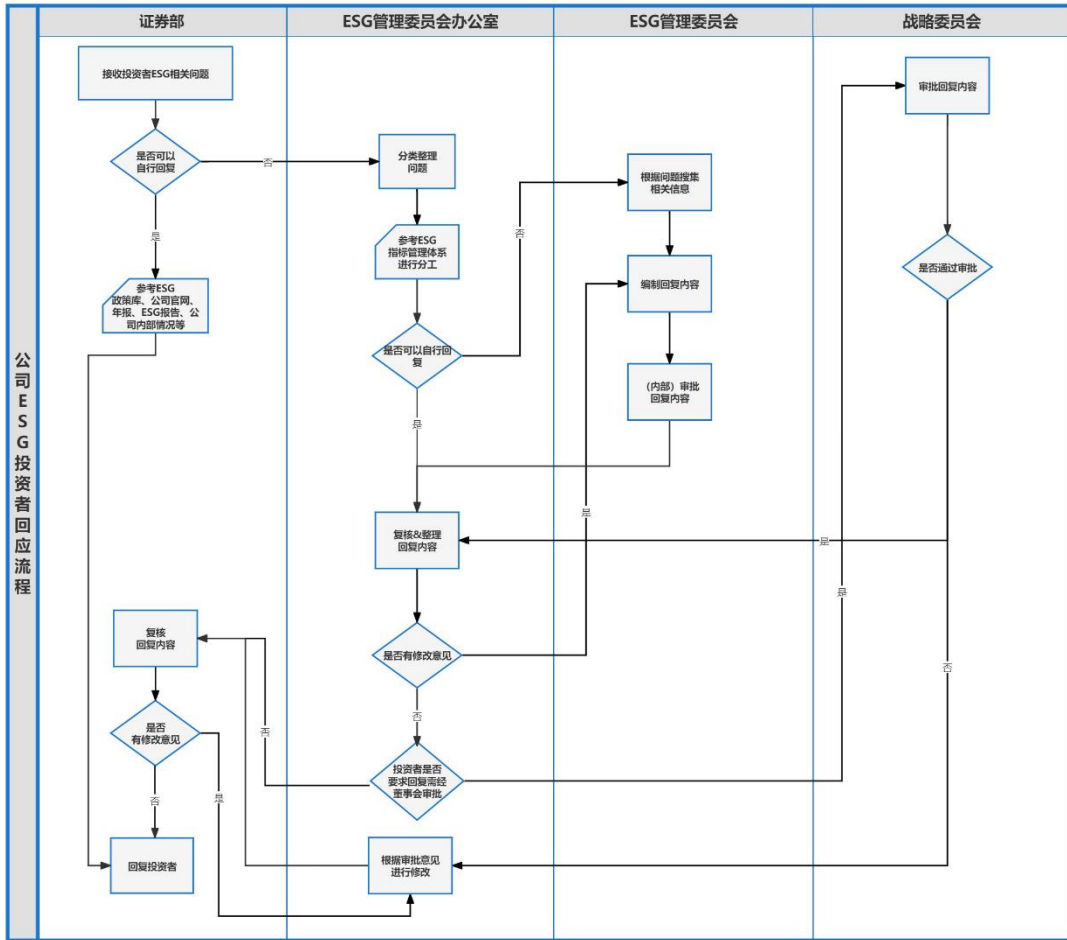
	《云南云天化股份有限公司经理层后备人才培养管理办法》 《云南云天化股份有限公司职业经理人管理办法、薪酬管理办法、绩效考核管理办法》	
研发与创新	《云南云天化股份有限公司研究开发管理办法》 《云南云天化股份有限公司生产技术创新管理办法》 《云南云天化股份有限公司科技创新激励管理办法》 《云南云天化股份有限公司科技项目揭榜管理办法（试行）》 《云天化技术技能人才分级分类(人才库)管理制度》 《云天化领军型人才(技术技能类)管理办法》 《云南云天化股份有限公司知识产权管理办法》 《云南云天化股份有限公司商标管理办法》 《云南云天化股份有限公司研究开发管理办法》 《云南云天化股份有限公司专利管理办法》	研发中心
供应商管理	《云南云天化股份有限公司物资采购管理制度》 《云南云天化股份有限公司供应商管理制度》 《云南云天化股份有限公司集中采购管理制度》 《云南云天化股份有限公司承运商安全管理制度》	采购中心
客户管理	《云南云天化股份有限公司客户管理办法》	国内营销中心
社会公益	《云南云天化股份有限公司对外捐赠管理制度》	党委工作部
风险管理	《云南云天化股份有限公司内部控制管理手册》	风险管理部
权责管理	《云南云天化股份有限公司决策机制权限指引》	证券部 （投资者关系）
商业道德与反腐败	《云天化股份 2022 年党风廉政建设领导任务分工及责任清单》	纪委办

利益相关方 ESG 需求回应流程

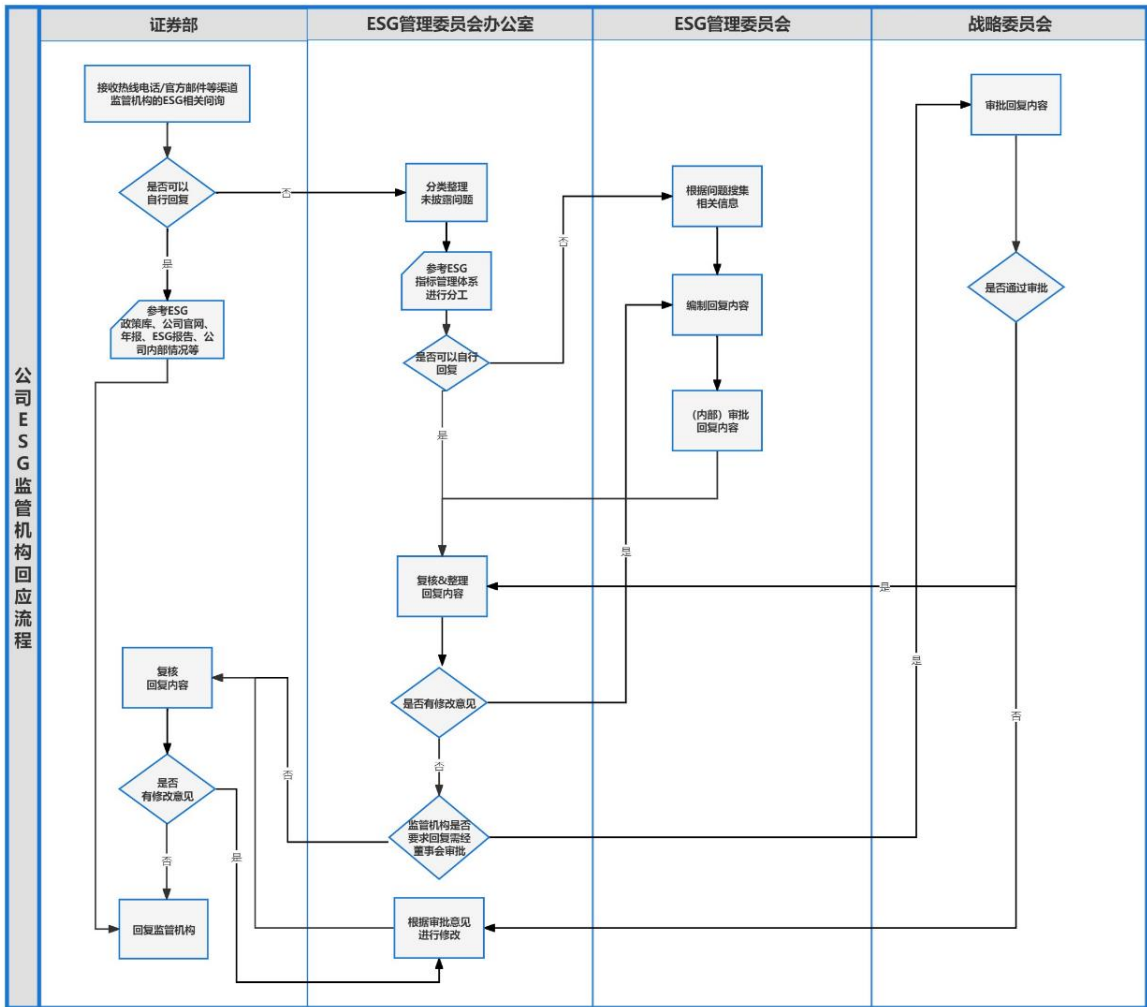
公司 ESG 客户回应流程



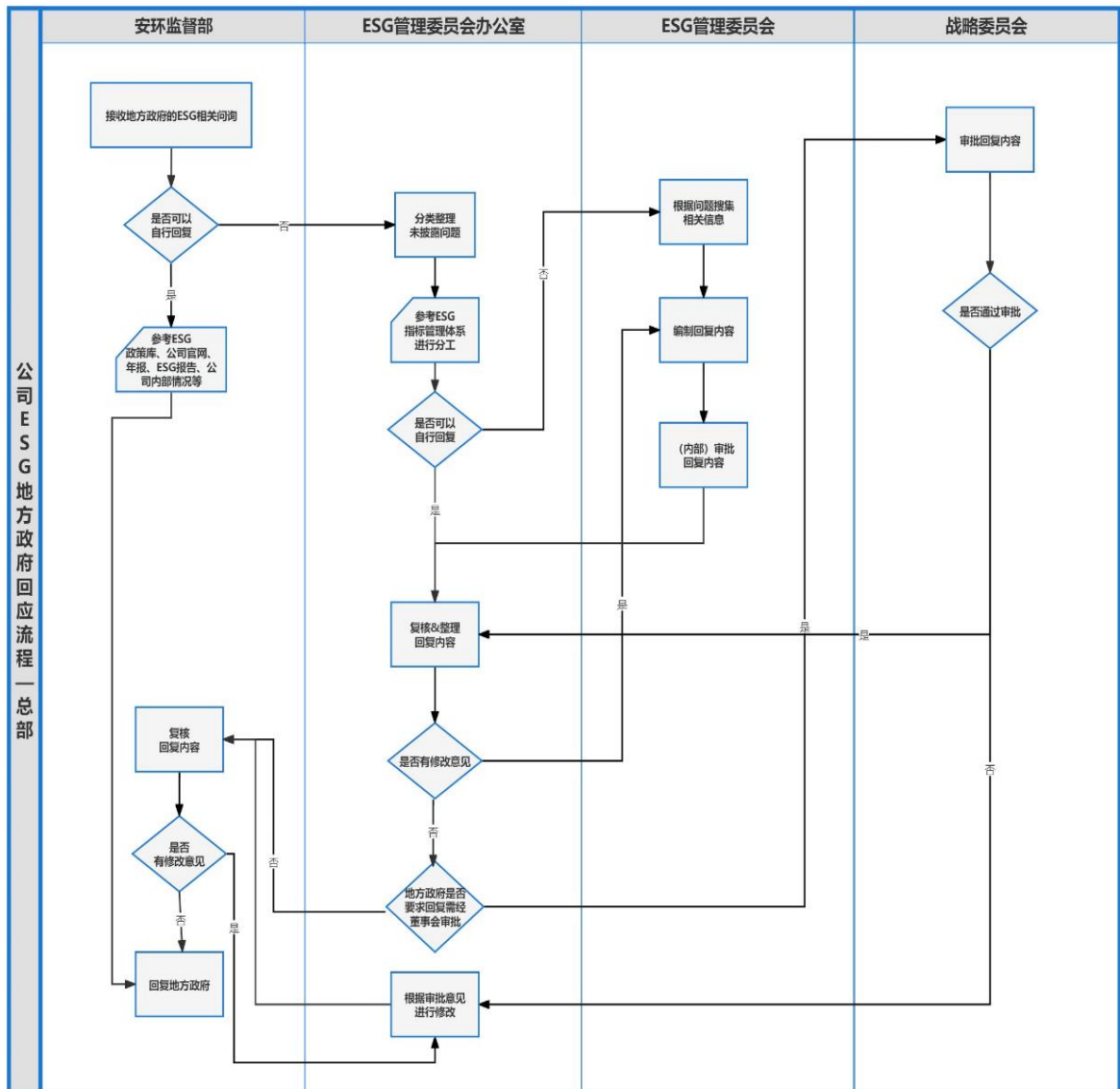
公司 ESG 投资者回应流程



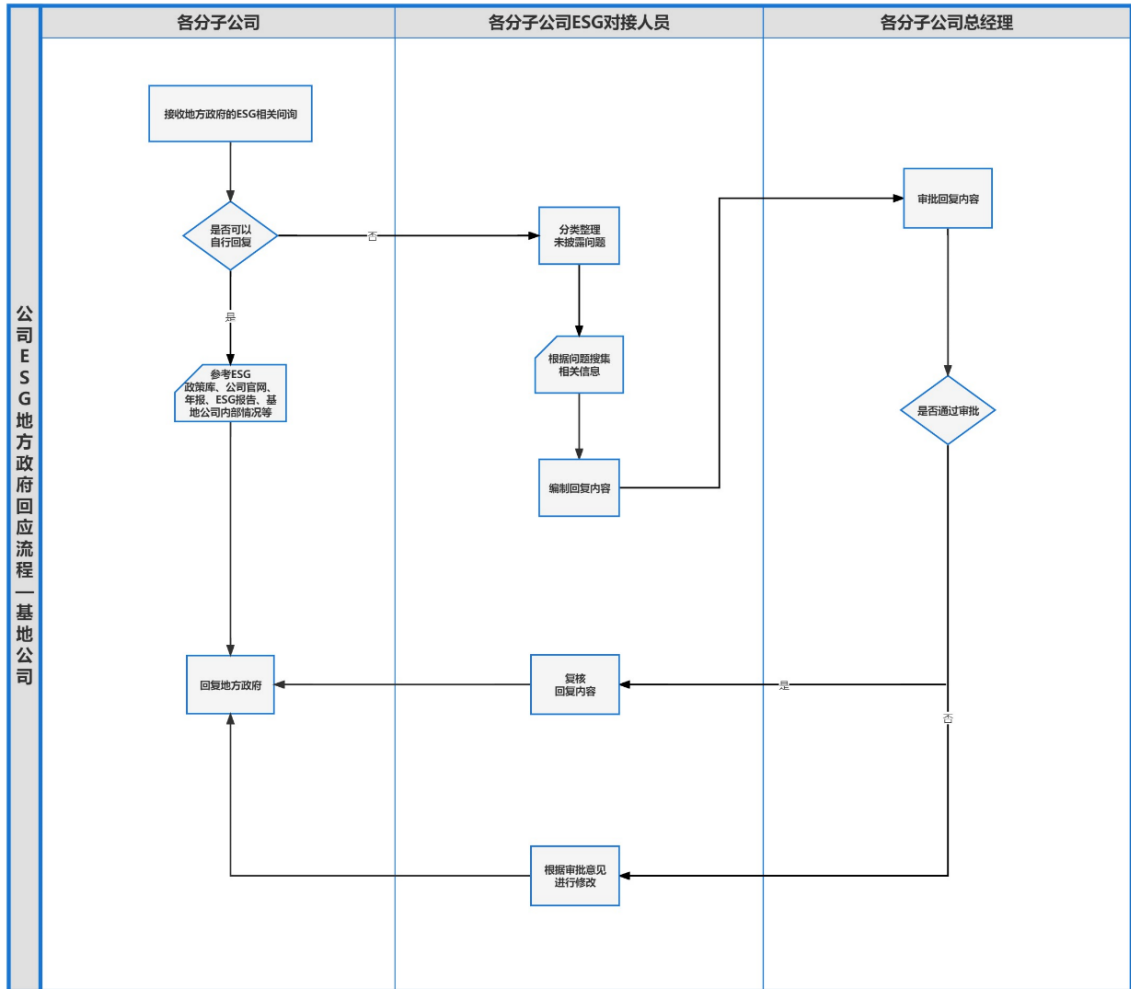
公司 ESG 监管机构回应流程



公司 ESG 地方政府回应流程—云南云天化股份有限公司总部



公司 ESG 地方政府回应流程—各分子公司



ESG 重大性议题识别与判定说明

ESG 重大性议题识别与判定的依据：ESG 重大性议题的识别与判定依据全球可持续发展标准理事会（GSSB）发布的《可持续发展报告编写标准（GRI Standards）》，要求发行人识别并确定环境、社会和管治相关的实际和潜在影响，根据影响的重大程度进行优先排序，并从“对利益相关方重要程度”和“对公司发展的重要程度”两个维度进行重大性判定。

ESG 重大性议题识别与判定的流程：ESG 重大性议题的识别与判定需结合国内外行业对标、公司发展战略与规划、国家政策、行业政策及标准、国内外 ESG 相关标准、媒体信息披露等内容，经利益相关方调研和分析，判定不同议题对公司发展和对利益相关方的影响程度，最终确定年度重大性议题，得出重大性议题矩阵。判定结果随年度 ESG 报告共同发布。

ESG 重大性议题识别与判定由 ESG 管理委员会办公室负责牵头开展。

ESG 披露参考及说明

ESG 信息披露可参考中国证券监督管理委员会《上市公司治理准则》、上海证券交易所《上海证券交易所上市公司定期报告业务指南》及《<公司履行社会责任的报告>编制指引》、联合国可持续发展目标（SDGs），以及全球报告倡议组织（GRI）发布的《可持续发展报告编写标准（GRI Standards）》的核心框架。同时，ESG 信息披露应根据 MSCI、S&P、CDP、Sustainalytics 评级指数，以及 TCFD 及 ISSB 相关国际标准要求，结合行业与公司特点进行编制，旨在满足监管合规要求和回应资本市场关注重点。公司需遵循重要性、量化、平衡及一致性的汇报原则，按要求披露相关绩效指标。

国际 ESG 标准/评级说明	
ESG 标准/评级简称	ESG 标准/评级简介
GRI	Global Reporting Initiative，即全球报告倡议组织，是一个独立的国际标准组织，旨在帮助企业、政府和其他机构了解并传达其对诸如气候变化、人权保护和贪污腐败等问题的影响。
MSCI	Morgan Stanley Capital International，即明晟指数，是一家提供全球指数及相关衍生金融产品标的国际公司，其推出的 MSCI 指数广为投资人参考，是全球投资组合经理采用最多的投资标的。
S&P	Dow Jones Sustainability Index，即道琼斯可持续发展指数，是全球第一个可持续发展指数，为许多投资机构的 ESG 投资决策提供参考。
CDP	Carbon Disclosure Project，即碳信息披露项目，是一个非政府组织，具有全球碳排放披露方法论和企业流程的经典标准，建立了世界上最全面的自主报告环境数据库。
Sustainalytics	Sustainalytics，即晨星指数，是一家为全球上市公司提供 ESG 风险评估和研究分析的公司，其 ESG 风险评分被多个独立第三方投资研究和基金评级机构采用。
TCFD	Task Force on Climate-related Financial Disclosures，即气候相关财务信息披露工作组，为企业提供框架以进行气候相关数据披露，方便投资者、贷款人、保险公司等持份者了解相关风险，提高投资信息透明度。
ISSB	International Sustainability Standards Board，即国际可持续发展准则理事会，于 2022 年 3 月 31 日发布了两份 IFRS 可持续发展披露准则（IFRS Sustainability Disclosure Standards, ISDS）征求意见稿，为全球投资者和资本市场提供全面、完整、一致的可持续发展相关披露信息。